

**МЕГЕОН** 71002



ЦИФРОВОЙ  
**ВАТТМЕТР**



руководство  
пользователя

V1.0

## УСЛОВНЫЕ ОБОЗНАЧЕНИЯ



ВНИМАНИЕ



ВОЗМОЖНО  
ПОВРЕЖДЕНИЕ  
ПРИБОРА



## СПЕЦИАЛЬНОЕ ЗАЯВЛЕНИЕ

Компания оставляет за собой право без специального уведомления, не ухудшая потребительских свойств прибора изменить: дизайн, технические характеристики, комплектацию, настоящее руководство.

Данное руководство содержит только информацию об использовании, предупреждающие сообщения, правила техники безопасности и меры предосторожности при использовании соответствующих измерительных функций этого прибора и актуально на момент публикации.

## ВВЕДЕНИЕ

МЕГЕОН 71002 – это многофункциональный бытовой ваттметр с большим набором контролируемых параметров. Предназначен для демонстрации потребляемой мощности при продаже различных устройств и приборов, мониторинга сети, а также проверки бытовых приборов в различных режимах работы, чтобы чётко иметь представление о потреблении электроэнергии.

Поможет сбалансировать использование домашней электротехники, избежать перегрузки электросетей и определить финансовые затраты.

## ОСОБЕННОСТИ

- 👍 Определяет потребляемую мощность;
- 👍 Измеряет потребляемый ток;
- 👍 Показывает параметры сети;
- 👍 Высчитывает коэффициент мощности;
- 👍 Контролирует время работы;
- 👍 Фиксирует Min и Max значение потребляемой мощности;
- 👍 Подсчитывает потреблённую энергию;
- 👍 Функция расчёта стоимости потраченной энергии;

## СОВЕТЫ ПО БЕЗОПАСНОСТИ

Конструкция прибора соответствует всем необходимым требованиям, но по соображениям безопасности для исключения случайного травмирования и повреждения прибора, а также правильного и безопасного его использования соблюдайте следующие правила:

- Защитите прибор от попадания внутрь корпуса влаги, пыли, высокоактивных растворителей, и газов вызывающих коррозию.
- Поддерживайте поверхности прибора в чистом и сухом виде.
- Если в прибор попала влага или жидкость немедленно выключите прибор и обратитесь к дилеру или в сервисный центр.
- Если в приборе образовался конденсат (что может быть вызвано резкой сменой температуры окружающего воздуха) – необходимо не включая прибор, выдержать его без упаковки не менее 3 часов после стабилизации температуры.
- Храните прибор в недоступном для детей месте при температуре не выше +60°C.
- Используйте только по прямому назначению.
- Не подключайте нагрузку с потребляемым током больше 16 А (3680 Вт).
- Вмешательство в конструкцию и неавторизованный ремонт снимают с производителя гарантийные обязательства.
- Если прибор имеет неисправность или есть сомнение в его правильном функционировании – обратитесь к дилеру или в сервисный центр

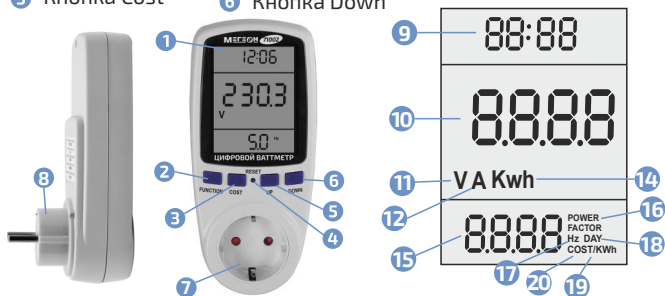
## ПЕРЕД ПЕРВЫМ ИСПОЛЬЗОВАНИЕМ

После приобретения прибора рекомендуем проверить его, выполнив следующие шаги:

- Проверьте прибор и упаковку на отсутствие механических и других видов повреждений, вызванных транспортировкой.
- Если упаковка повреждена, сохраните её до тех пор, пока прибор не пройдет полную проверку.
- Проверьте корпус прибора на наличие механических повреждений.
- Проверьте комплектацию.
- Если обнаружены дефекты и недостатки, перечисленные выше или комплектация неполная – верните прибор продавцу.
- Пожалуйста, внимательно прочитайте настоящее руководство перед первым использованием и храните его вместе с прибором для быстрого разрешения возникающих вопросов во время работы.

## ВНЕШНИЙ ВИД

- |                   |                |                       |
|-------------------|----------------|-----------------------|
| 1 Дисплей         | 4 Кнопка Reset | 7 Штепсельная вилка   |
| 2 Кнопка Function | 5 Кнопка Up    | 8 Штепсельная розетка |
| 3 Кнопка Cost     | 6 Кнопка Down  |                       |



## ДИСПЛЕЙ

	Пиктограмма	Описание
9	00:00	Часы
10	0.0.0.0	Результат измерений
11	V	Единица измерения напряжения, В
12	A	Единица измерения силы тока, А
13	W	Единица измерения мощности, Вт
14	KWh	Единица измерения потребляемой мощности в час, кВтч
15	0.0.0.0	Результат измерений
16	Power Factor	Коэффициент мощности
17	Hz	Единица измерения частоты, Гц
18	Day	День
19	Cost	Стоимость 1 кВт
20	Cost/KWh	Сумма для оплаты за энергию

## ОРГАНЫ УПРАВЛЕНИЯ

Кнопки	Функции
Function	Кратковременное нажатие - переход между измеряемыми параметрами. В режиме установки стоимости кратковременным нажатием осуществляется переход от десятков к единицам.
Cost	Удержание кнопки - вход в режим установки стоимости 1 кВтч. Кратковременное нажатие - выход из режима установки стоимости.
Reset	Кратковременное нажатие - перезагрузка прибора.
Up и Down	Кратковременное нажатие - установка чисел в мольшую и меньшую стороны.

## ИНСТРУКЦИЯ ПО ЭКСПЛУАТАЦИИ

Введите вилку в розетку с сетью 230 В 50 Гц. Далее подключите потребитель электроэнергии. На дисплее запустится отсчёт таймера времени и отобразится потребляемая мощность подключённого прибора.

**Дисплей 1 ►**

12:06
11 88 w
88 COST

1

Далее для просмотра количества потребляемой мощности в час кратковременно нажмите кнопку «Function».

**Дисплей 2 ►**

12:06
1 39 Kwh
1 DAY

2

Просмотр параметров питающей электросети осуществляется кратковременным нажатием кнопки «Function».

**Дисплей 3 ►**

12:06
230.3 V
50 Hz

3

При необходимости проверки силы тока и уточнения коэффициента мощности ещё раз нажмите кнопку «Function».

**Дисплей 4 ►**

12:06
1.013 A
0.98 POWER FACTOR

4

В процессе подключения различных приборов можно уточнить минимальное потребление мощности. Переход осуществляется ещё одним нажатием кнопки «Function».

**Дисплей 5 ►**

12:06
0.1 w
Lo

5

Для просмотра максимального значения мощности нажмите ещё раз кнопку «Function».

**Дисплей 6 ►**

12:06
260.3 w
Hi

6

### УСТАНОВКА СТОИМОСТИ 1 кВтч

При необходимости контроля расходов можно установить стоимость одного 1 кВтч по Вашему региону.

Для этого необходимо нажать и удерживать кнопку «Cost» в течение 2 секунд. На дисплее отобразится значение 0.00 и мигающая пиктограмма Cost/KWh. Далее осуществите установку стоимости 1 кВтч, как описано в таблице «Назначение органов управления».

**Дисплей 7 ►**

12:06
1.00 COST

7

## ТЕХНИЧЕСКИЕ ХАРАКТЕРИСТИКИ

Параметр	Значение
Дисплей	ЖК без подсветки, 46x60 мм
Номинальное напряжение сети	230В 50 Гц
Диапазон рабочего напряжения	200 ... 250 В
Максимальный ток нагрузки	16 А
Максимальная мощность нагрузки	3680 Вт
Диапазон измерения мощности	0...3680Вт
Ёмкость счётчика электроэнергии	9999 кВтч
Ёмкость счётчика времени	24 часа
Ёмкость счётчика силы тока	16.00 А
Ёмкость счётчика суток	9999 дней
Диапазон установки стоимости	99.99
Ёмкость счётчика денежных затрат	9999
Измерение коэффициента мощности	0,01...1,00
Защита от перегрузки по току	Отсутствует
Потребляемая мощность	< 1 Вт
Условия эксплуатации	Температура: 0 ... 60°C Относительная влажность: не более 85%
Условия транспортировки и хранения	Температура: -20 ... 60°C Относительная влажность: не более 85% без выпадения конденсата.
Габаритные размеры	160 x 73 x 75 мм
Вес	190 г

## ТИПОВЫЕ НЕИСПРАВНОСТИ И СПОСОБЫ ИХ УСТРАНЕНИЯ

Описание неисправности	Вероятная причина	Устранение
Прибор не включается	Прибор не включен в сеть	Подключите прибор к сети 230 В 50 Гц
	Отсутствие напряжения в сети	
	Прибор неисправен	Обратитесь в сервисный центр

## МЕРЫ ПРЕДОСТОРОЖНОСТИ

Данные, используемые в инструкции по эксплуатации, предназначены только для удобства пользователя, чтобы понять, как будет отображаться информация.

Защитите прибор от внешних вибрации и ударов, и не роняйте его.



**ВНУТРИ ПРИБОРА  
НЕТ ЧАСТЕЙ ДЛЯ  
ОБСЛУЖИВАНИЯ  
КОНЕЧНЫМ  
ПОЛЬЗОВАТЕЛЕМ**

## УХОД И ХРАНЕНИЕ

Не храните прибор в местах, где возможно попадание влаги или пыли внутрь корпуса, мест с высокой концентрацией химических веществ в воздухе. Не подвергайте прибор воздействию высоких температур ( $\geq 60^{\circ}\text{C}$ ), влажности ( $\geq 85\%$ ) и прямых солнечных лучей. Не протирайте прибор высокоактивными и горючими жидкостями, промасленной ветошью и др. загрязнёнными предметами. Используйте специальные салфетки для бытовой техники. Когда прибор влажный, высушите его перед хранением. Для чистки корпуса прибора, используйте мягкую слегка влажную чистую ткань, не используйте жёсткие и абразивные предметы.

## СРОК СЛУЖБЫ

Срок службы прибора 3 года. Указанный срок службы действителен при соблюдении потребителем требований настоящего руководства.

## ГАРАНТИЙНОЕ ОБСЛУЖИВАНИЕ

Для получения обслуживания следует предоставить прибор в чистом виде, полной комплектации и следующую информацию:

- 1 Контактная информация;
- 2 Описание неисправности;
- 3 Модель;
- 4 Серийный номер (при наличии);
- 5 Документ, подтверждающий покупку (копия);
- 6 Информацию о месте приобретения;
- 7 Полностью заполненный гарантийный талон.

Пожалуйста, обратитесь с указанной выше информацией к дилеру или в компанию «МЕГЕОН». Прибор, отправленный, без всей указанной выше информации будет возвращен клиенту без ремонта.

## КОМПЛЕКТ ПОСТАВКИ

- 1 Ваттметр МЕГЕОН 71002 - 1 шт.;
- 2 Руководство по эксплуатации - 1 экз.;
- 3 Гарантийный талон - 1 экз.;



**МЕГЕОН**